

මතුගම අධ්‍යාපන කලාපය

විද්‍යා විෂය ජීකක සංවර්ධන වැඩසටහන

8 ශ්‍රේණිය

මානව ඉන්ද්‍රිය පද්ධති

ජීකකය - 09

- (1). ප්‍රශ්නවලට වාතයේ අඩංගු සංඝටකයකි.
 - i. යූරියා
 - ii. කාබන් ඩයොක්සයිඩ්
 - iii. ලවණ
 - iv. ග්ලූකෝස්
- (2). වෘක්කීය ධමනි මගින් රුධිරය සැපයෙන්නේ ,
 - i. වකුගඩුවලට ය.
 - ii. පෙනහළුවලට ය.
 - iii. හෘදයට ය.
 - iv. මොළයට ය.
- (3). a. ප්‍රමාණවත් පරිදි ජලය පානය නොකිරීම.
 b. අධික ලවණ සහිත ආහාර නිතර ගැනීම.
 c. අවශ්‍යතාවය අනුව මුත්‍ර පහ කිරීම ප්‍රමාද කිරීම.
 මුත්‍ර ගල් ඇතිවීමට බලපාන්නේ ඉහත සාධක ඇසුරින් ,
 - i. a හා b පමණි
 - ii. a පමණි
 - iii. b හා c පමණි
 - iv. a b c සියල්ලම
 නිවැරදිය.
- (4). නයිට්‍රජන්ය බහිෂ්‍රාවී ද්‍රව්‍යයකි.
 - i. ජලය
 - ii. ලවණ
 - iii. යූරියා
 - iv. කාබන් ඩයොක්සයිඩ්
- (5). මුත්‍ර තාවකාලිකව ගබඩා වන්නේ,
 - i. මුත්‍රාගය තුළය
 - ii. මුත්‍රවාහිනිය තුළය
 - iii. වකුගඩු තුළය
 - iv. වෘක්කීය ධමනිය තුළය
- (6). මස්තිෂ්කය මගින්,
 - i. අනිච්ඡානුග ක්‍රියා පාලනය කරයි.
 - ii. ඉච්ඡානුග ක්‍රියා පාලනය කරයි.
 - iii. හෘද ස්පන්දන වේගය පාලනය කරයි.
 - iv. ශ්වසන වේගය පාලනය කරයි.
- (7). මිනිසාගේ කපාල ස්නායු යුගල
 - i. 12 කි.
 - ii. 31 කි.
 - iii. 24 කි.
 - iv. 32 කි.
- (8). a - දේහ උෂ්ණත්වය පාලනය කිරීම.
 b - සංවේදී අවයවයක් ලෙස ක්‍රියා කිරීම.
 c - බහිෂ්‍රාවී කාර්ය සිදුකිරීම.
 සම මගින් කෙරෙන කෘත්‍ය වන්නේ,
 - i. a පමණි
 - ii. b පමණි
 - iii. b හා c පමණි
 - iv. a, b හා c ය.
- (9). සමේ ස්නායු අන්ත පිහිටා ඇත්තේ ,
 - i. වර්මයේ ය.
 - ii. අපිච්ච්චයේ ය.
 - iii. අධ්‍රැවර්මයේ ය.
 - iv. ස්වේද ග්‍රන්ථි තුළය.
- (10). සමේ නිරෝගී බවට බලපාන විටමිනය,
 - i. A
 - ii. B
 - iii. C
 - iv. D

(01). i. මානව දේහයේ බහිසාවී ඉන්ද්‍රියන්ගේ තොරතුරු ඇසුරෙන් පහත වගුව පුරවන්න.

බහිසාවී ඉන්ද්‍රියය	එම ඉන්ද්‍රියයෙන් පිටකරන බහිසාවී ද්‍රව්‍ය	බහිසාවී ද්‍රව්‍ය බැහැර කරන ආකාරය.
i.....	ii..... , iii.....	ප්‍රශ්වාස වාතය ලෙස
iv.....	v..... , vi..... vii..... , viii.....	මුත්‍ර ලෙස
සම	ix....., x.....	ස්වේදය ලෙස

ii. හිස්තැන් පුරවන්න.

මිනිසාගේ සිරුරේ නිපදවෙන නයිට්‍රජන් සංයෝග අඩංගු බහිසාවීය ද්‍රව්‍ය ප්‍රධාන වශයෙන් හරහා මුත්‍ර ලෙස ශරීරයෙන් බැහැර වේ. වැනි ලවණ තැන්පත් වීම නිසා ඇති විය හැකිය. ක්‍රියාවලිය නිසි අයුරින් සිදුකිරීමට වෘක්ක නිරෝගිව පවත්වා ගත යුතුය. වැනි රෝගයන්හි අතුරු ඵල ලෙස වෘක්ක අකර්මන්‍ය විය හැකිය.

(02). i. A කොටසට ගැලපෙන සේ B යාකරන්න.

A	B
මස්තිෂ්කය	දේහ සමතුලිත තාවය
අනුමස්තිෂ්කය	කම්පන අවශෝෂණ
සුෂුම්නාශීර්ෂකය	උසස් මානසික ක්‍රියා පාලනය.
සුෂුම්නාව	අනිච්ඡානුග ක්‍රියා පාලනය.
මස්තිෂ්ක සුෂුම්නා තරලය	දේහය හා මොළය අතර පණිවිඩ සම්ප්‍රේෂණය

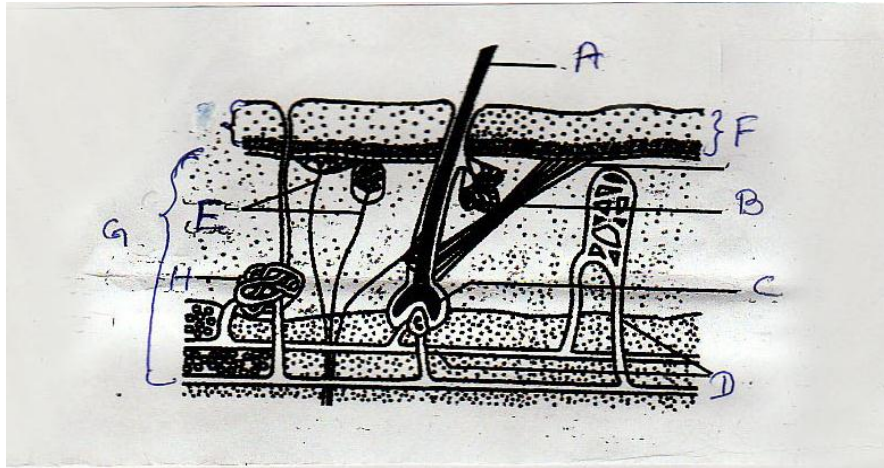
ii. කෙටි පිළිතුරු ලියන්න

1. මධ්‍ය ස්නායු පද්ධතියට අයත් ප්‍රධාන කොටස් දෙක නම්කරන්න.
2. මොළය හා සුෂුම්නාව වටා පිහිටි විශේෂිත පටලය කුමක්ද?
3. සුෂුම්නා ස්නායුව යනු කුමක් ද? ඒවා යුගල කීයද?
4. ස්නායු ආවේගයක් යනු කුමක්ද?
5. ස්නායුපද්ධතියේ ආරක්ෂාව සඳහා ගතහැකි ක්‍රියාමාර්ග දෙකක් ලියන්න.

(03). මිනිස් සිරුරේ විශාලතම ඉන්ද්‍රිය වන්නේ සමයි.

- i. සමෙහි ප්‍රධාන කොටස්දෙක නම්කරන්න.
- ii. අපිච්චමයේ ඇති මෙලනින් වර්ණකයේ කාර්ය කුමක්ද?
- iii. වර්මයට ඇතුළතින් පිහිටි පටකය කුමක්ද?
- iv. සමෙහි කෘත්‍යයන් දෙකක් සඳහන් කරන්න.
- v. නිරෝගී සමක් පවත්වා ගැනීමට අනුගමනය කළ යුතු ක්‍රියාමාර්ග 4ක් සඳහන් කරන්න.

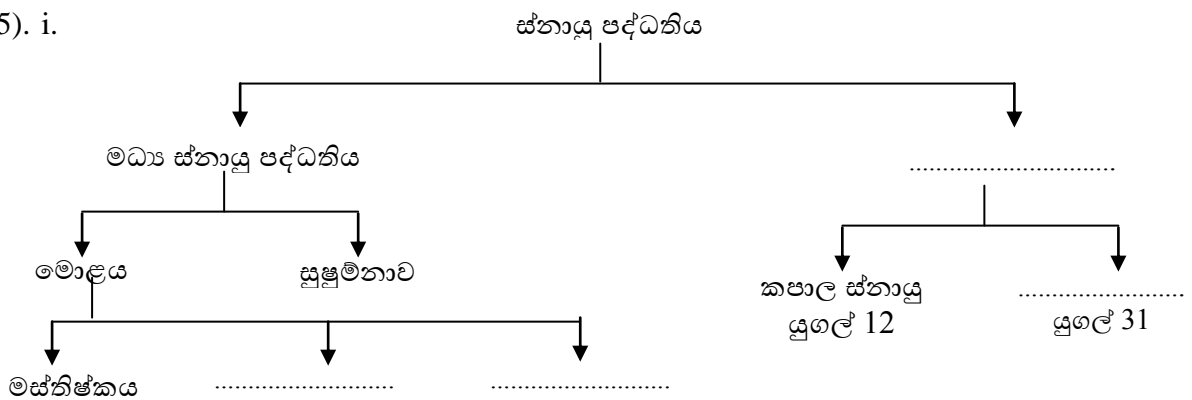
(04). i. මිනිස් සමේ ව්‍යුහය දැක්වෙන රූපසටහනක් පහත දැක්වේ එහි A – H කොටස් නම් කරන්න.



ii. පහත ප්‍රකාශ හරි නම් $\sqrt{\quad}$ ලකුණ ද වැරදි නම් \times ලකුණ ද යොදන්න

1. වැඩුණු මිනිසෙකුගේ සම 4.5 kg පමණ ස්කන්ධයකින් යුක්තවේ. ()
2. සම පිරිසිදු කිරීමට සම තදින් ඇතිල්ලීම සුදුසුය. ()
3. සිගරට් දුම ශරීර ගතවීම මගින් සමේ රුධිර කේශනාලිකා පටුවේ. ()
4. ස්වේද ග්‍රන්ථි මගින් දහඩිය ස්‍රාවය කරයි. ()
5. සමේ ආරක්ෂාව සඳහා කපුරෙදි වලින් සකසන ඇඳුම් පැළඳුම් නුසුදුසුය. ()
6. අලුහම් ක්ෂුද්‍ර ජීවීන් නිසා සම මත ඇතිවන රෝගී තත්වයකි. ()

(05). i.



- ii. මෙනින්ජී පටලය යනු මොනවා ද?
- iii. මස්තිෂ්කය හා සුෂුම්නා ශීර්ෂකයේ කාර්යයක් බැගින් ලියන්න.
- iv. පහත වගුව සම්පූර්ණ කරන්න.
- v. බහිස්සාවය හඳුන්වන්න.
- vi. මල ද්‍රව්‍ය බහිස්සාවී ද්‍රව්‍ය නොවන්නේ ඇයි?
- vii. මුත්‍රා ගල් ඇතිවීමට හේතුවන ලවනය කුමක් ද?
- viii. රූපයේ දැක්වෙන්නේ මුත්‍රවාහිනී පද්ධතියයි. 1 – 4 දක්වා කොටස් නම් කරන්න.
- ix. වකුගඩුවට රුධිරය සපයන හා එයින් රුධිරය පිටවන වාහිනිය නම් කරන්න.
- x. මුත්‍රාවල බහුලව අඩංගු සංඝටකය නම් කරන්න.